

# MIRAGE

MOBILE PORTA TV - STAND FOR PLASMA TV

SCHEDA PRODOTTO - PRODUCT CARD



Reflex, con i suoi prodotti si distingue per qualità, originalità e raffinatezza. Reflex Vi ringrazia per la scelta e consiglia, per preservare l'integrità del prodotto e per evitare situazioni di pericolo o disagio, di attenersi alle CONDIZIONI DI SICUREZZA sotto elencate.

**MIRAGE - MOBILE PORTA TV**

La presente scheda prodotto ottempera alle disposizioni di legge del 10 aprile 1991 n. 126 "Norme per l'informazione del consumatore" e al decreto del 8 febbraio 1997 n. 101 "Regolamento d'attuazione" Associazione nazionale delle industrie del mobile e dell'arredamento della Federazione-Arredo. Prima di iniziare il montaggio si consiglia la lettura di tutte le istruzioni sotto elencate.

**1 Descrizione del prodotto**

Il mobile MIRAGE, non è un comune mobile porta TV, ma un elemento d'arredo concepito per garantire una migliore qualità visiva attraverso la tecnologia reflectess. Nato come elemento di design, migliora l'armonizzazione dei televisori al plasma con l'ambiente circostante unendo eleganza ed alta tecnologia. Grazie alla sua innovativa tecnologia, MIRAGE offre la possibilità di un giusto orientamento, in qualunque direzione, consentendo di migliorare notevolmente il fattore di riflessione con ogni condizione di luce ambientale, eliminando dallo schermo riflessi che desaturano l'immagine, garantendo eccellenti prestazioni con una riproduzione visiva più precisa. Unitamente alla tecnologia del sistema surround, trasforma l'esperienza televisiva di casa in home theatre.

**TABELLA MISURE MIRAGE**

110 x 25 x 180h ( 32" / 42" TV )  
 120 x 25 x 180h ( 42" TV )  
 120 x 25 x 160h ( 42" TV )  
 130 x 25 x 140h ( 42" TV )  
 180 x 25 x 180h ( 50" / 61" TV )

**DESCRIZIONI MATERIALI**

STRUTTURA: in metallo verniciato nero con vernici epossidiche.  
 TELAI ANTA E SCHIENA: in alluminio estruso anodizzato nero.  
 SCHIENA: specchio sp. 5mm. con bisello.  
 ANTA: in vetro dark gray sp.4mm. serigrafato nero/bianco.  
 FIANCHI : in faesite rivestito in lycra nera.  
 COPERCHIO: in lamiera nera opaca.  
 RIPIANI: in mdf sp.18mm. nero goffrato.  
 BASE: zavorra in ferro con copertina in acciaio inox finitura satinata.  
 MULTIPRESA: universale 10/16 A a cinque prese schuko a norme CE. Colore nero con tre mt. di cavo.  
 CASSETTO POSTERIORE: in poliuretano espanso verniciato nero opaco.  
 IMPIANTO MOTORE ( opzionale ): alimentatore e motore 24V D.C.Scheda ricevente 433,92 MHz.  
 ANTINA IN LYCRA ( opzionale ): telaio in legno multistrato verniciato nero con rivestimento in lycra nera.

L'articolo denominato MIRAGE è stato progettato e costruito per svolgere funzioni di mobile porta TV per l'arredamento di interni e, pertanto, deve essere utilizzato solo ed esclusivamente per tali funzioni.

## **2 – Condizioni di sicurezza**

Tutte le istruzioni sotto elencate devono ritenersi valide nel momento in cui il prodotto è stato consegnato con imballo originale ed integro. Raccomandiamo di attenersi alle seguenti condizioni di sicurezza.

### **2.1) Precauzioni**

I colli contenenti le parti del MIRAGE devono essere appoggiati in un luogo che ne sorregga il peso e che consenta i movimenti e l'organizzazione adattata per il montaggio. Una volta rimosso l'imballo si consiglia che il montaggio del mobile porta TV sia eseguito in prossimità del luogo di destinazione. La scelta del luogo di destinazione deve essere appropriata. E' indispensabile che la superficie di appoggio sia perfettamente piana per non compromettere la stabilità dello stesso. Il luogo di destinazione deve essere in un ambiente interno e senza sbalzi eccessivi di temperatura ed umidità, per evitare l'alterazione dei materiali.

**ATTENZIONE: PRIMA DI RUOTARE IL MOBILE PORTA TV MIRAGE ASSICURASI CHE IL MONTAGGIO SIA STATO ESEGUITO IN MODO CORRETTO.**

### **2.2) Trasporto e stoccaggio del MIRAGE**

Per evitare che il MIRAGE, dotato dell'imballo originale, subisca rotture o danni si raccomanda che sia trasportato con la massima cautela evitando urti, scossoni o colpi e deve essere stoccato in ambienti chiusi e asciutti.

Appoggiare gli imballi contenenti i pezzi del MIRAGE sul pavimento, facendo attenzione a rispettare il verso corretto, soprattutto il collo più grande che contiene il mobile. Per capire il verso giusto di appoggio rispettare le indicazioni presenti sull'imballo stesso.

Sugli imballi originali non appoggiare pesi o carichi per non compromettere l'integrità degli imballi e dell'articolo.

### **2.3) Attrezzi necessari per il montaggio e componenti.**

Per il montaggio si richiede la presenza di almeno due persone.

Prima di incominciare il montaggio del MIRAGE assicurarsi di essere forniti di brugole, o chiave esagonale da 2.5mm. e 4mm.

Verificare che dentro gli imballi siano presenti tutti i componenti prima di procedere al corretto assemblaggio.

Vedi elenco:

1. Mobile porta tv.
2. Fasce laterali con finitura in lycra.
3. Piastra di appoggio.
4. Sacchetto con le 3 viti per il fissaggio piastra, 7 piedini, 7 dadi e feltrini.
5. Ripiani previsti dalla versione acquistata.
6. Cassetto con sacchetto 4 viti per il fissaggio dello stesso. ( Solo su ordinazione )

## 5 - Useful information

**Registered office and factory:**  
Via Paris Bordone, 78/80 – 31030 Biancade (TV) Italy

### Telephone numbers:

+39 0422 8443  
Export dept. +39 0422 844430  
Fax +39 0422 849765

### Web site and e-mail:

[www.reflexangelo.com](http://www.reflexangelo.com)  
[info@reflexangelo.com](mailto:info@reflexangelo.com)

## 5.2) Complaints

If the goods you received do not conform to your order or have defects please present immediately a written complaint. Any complaint not presented within 8 days from the receiving of the goods will not be accepted for any reason. For not-visible defects, the terms are according to the laws. If the complaint is timely and legitimate we are obliged to substitute the faulty parts, excluding any compensation for damages of any other kind.

## 5.3) Returns

Any return must be authorized in advance from our society and freight prepaid.

## 5.4) Court of jurisdiction

Any dispute shall be ruled by the Court of Treviso. Parties shall expressly waive any other territorial jurisdiction.

**NOTE: please keep this product card.**

## 2.4) Rimozione dell' imballaggio – montaggio

Per rimuovere l'imballo originale del MIRAGE, si consiglia di seguire la procedura sotto indicata.

### RIMOZIONE IMBALLO MOBILE TV – Imballo grande.

- Posizionare l'imballo verticalmente rispettando il verso corretto.
- Aprire l'imballo evitando di dare colpi o usando attrezzi che possano rovinare le parti contenute nello stesso.
- Sfilare il cartone che ricopre la parte superiore e togliere le protezioni, lasciando il cartone e le protezioni nella parte inferiore.
- Sfilare i pacchi che contengono le fasce laterali con la lycra e i ripiani.
- Lasciare poggiato il mobile nella stessa posizione, cioè sul lato, fino al fissaggio della piastra.

### RIMOZIONE IMBALLO PIASTRA – Imballo pesante.

- Fare attenzione, si tratta di un collo particolarmente pesante, pertanto appoggiarlo a terra.
- Aprire l'imballo e rimuovere le protezioni presenti nel collo, non togliere ancora la pellicola protettiva presente sulla piastra.
- Visto il notevole peso, sfilarla con attenzione, posizionarla con i fori per il montaggio dei piedini rivolti verso l'alto, avendo cura di mettere degli spessori sotto per non graffiare il lato che verrà a vista.
- Ricordarsi di togliere il sacchetto con la ferramenta relativa alla piastra.

### RIMOZIONE IMBALLO CASSETTO ( solo se ordinato )

- Aprire l'imballo evitando di dare colpi o usando attrezzi che possono rovinare lo stesso, quindi rimuovere le protezioni.
- Estrarre il cassetto solo al moneto del suo fissaggio al mobile.
- Ricordarsi di togliere il sacchetto con la ferramenta necessaria al fissaggio.

### Lo smaltimento dell' imballo è a cura del destinatario.

## ISTRUZIONI DI MONTAGGIO mobile porta TV "MIRAGE"

- Avvitare i 7 piedini, in dotazione, nei 7 fori più piccoli presenti sul retro della piastra inserendo prima i dadi. ( FIG. 1 )

- Girare la piastra e togliere la pellicola protettiva.
- Avvicinare la piastra di appoggio al disco di ancoraggio presente sul mobile. ( FIG. 2 )
- Procedere facendo combaciare i fori della piastra con quelli del disco di ancoraggio, quindi inserire le tre viti in dotazione e stringere. Usare la chiave esagonale adatta, 4mm. Per questa operazione bisogna essere almeno in due. ( FIG. 3 )

- Girare il mobile porta TV facendolo poggiare sullo spigolo che risulta ancora protetto dall'imballo.
- Una volta in posizione definitiva si provvederà a togliere le protezioni restanti. Per questa operazione bisogna essere almeno in due persone. ( FIG. 4 )

- Una volta sistemato nella posizione definitiva si posso sistemare le fasce laterali con lycra, basta appoggiarle nella giusta posizione, sono magnetizzate. ( FIG. 5 )
- Procedere al posizionamento dei ripiani nelle postazioni previste.

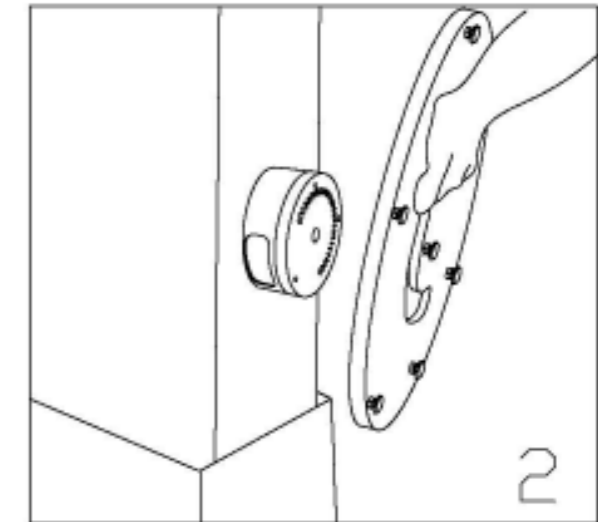
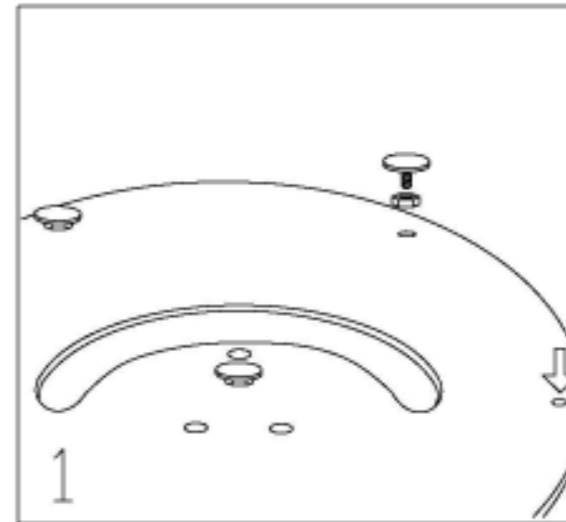
ATTENZIONE: PER SPOSTARLO SEGUIRE INDICAZIONI SPECIFICHE

## HOW TO TURN THE STAND

For the classic version, without motor, turn manually the base of the swivelling stand as preferred.  
For the version with electrical motor, insert the socket and press alternately the two buttons of the remote control. The Mirage will move following the indications of the remote control, which is already programmed.

To replace the battery of the remote control follow the instructions below:

- f) Loosen the 2 screws, in the lower side of the remote control, using the hexagonal key size 2.5mm.
- g) Lift the back cover and remove the card.
- h) Take off the battery and replace it with a new one of the same type: "V23GA 12V". Attention: follow the right polarity of the battery, or it won't work.
- i) Insert the card again in the right position.
- j) Close the covers using the screws. Do not tighten too much, the Plexiglas could break.



## 2.6) How to move the stand

We recommend holding only onto the handles set in the sides. To access to the handles remove the magnetic lateral bands with lycra covering. (PICT. 6)  
Never pull or push the stand, always lift it.

## 3 - Cleaning and maintenance

### 3.1) How to clean

To clean the varnished parts we recommend the use of a soft dry cloth. If necessary use a wet cloth, but never use detergents or abrasive sponges.

To clean the stainless steel parts use appropriate products and a soft cloth. Never use abrasive sponges.

To clean the crystal parts, back and door, you can use specific products for glass, alcohol or water. Use a soft cloth not to scratch the surface.

Always disconnect from the electricity before cleaning.

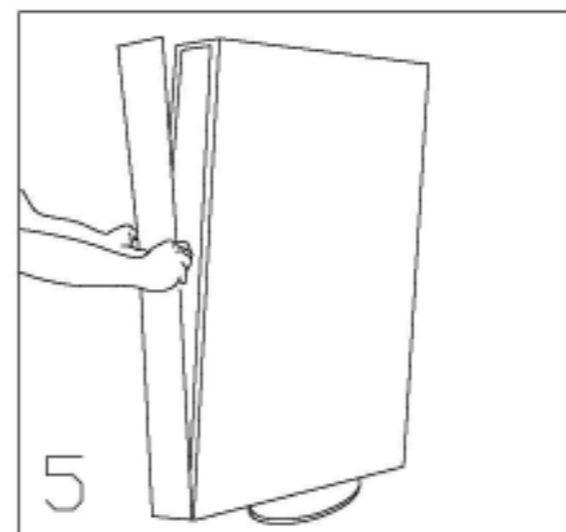
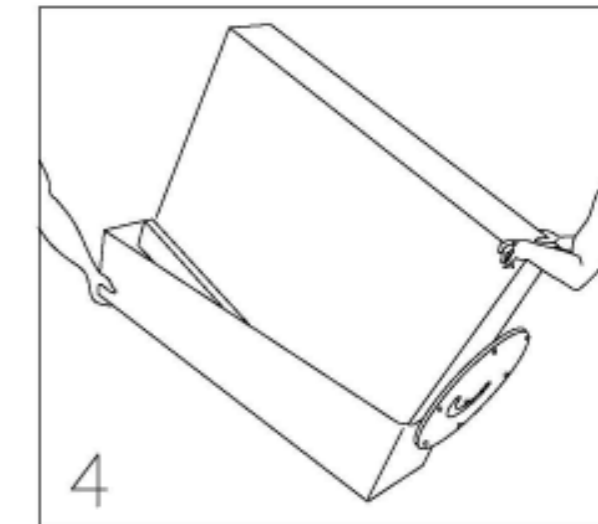
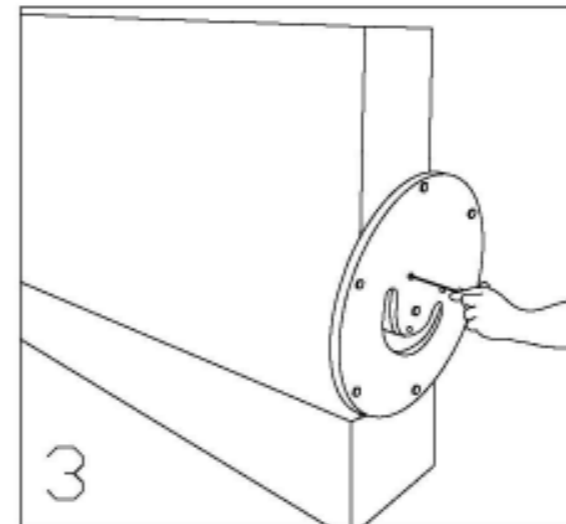
### 3.2) Maintenance

The MIRAGE stand needs care to preserve its look, functionality and safety.

In case of problems please contact the factory or your dealer to obtain the technical specifications of the damaged parts. Please provide as much information as possible to identify the version you have purchased.

## 4 - Responsibility exemption

Reflex declines any responsibility for improper use of the MIRAGE stand for plasma- TV and for any damage to people or things resulting from the non-observance of the instructions contained in this booklet.



## ISTRUZIONI MONTAGGIO CASSETTO ( solo se ordinato )

- a) In questo caso posizionare i ripiani solo alla fine.
- b) Posizionarsi con il cassetto nella parte posteriore del mobile facendo combaciare i fori per le viti.
- c) Aprire l'anta e provvedere al fissaggio con le viti in dotazione dall'interno, usando la chiave esagonale adatta, 2,5mm.

**ATTENZIONE: NON STRINGERE TROPPO LE VITI, SI POTREBBE ROMPERE IL CRISTALLO.**

## AZIONI CORRETTE

Non mettere a contatto con la superficie in cristallo del mobile porta TV prodotti che possano deteriorare o alterarne la qualità. (es. prodotti chimici, acidi, vernici, ecc.) Nel caso succedesse rimuovere quanto prima tali prodotti per evitare che il danno diventi irreversibile o continui l'azione di deterioramento.

Non dare colpi con oggetti che possano compromettere l'integrità e la resistenza del cristallo.

**ATTENZIONE: NON AVVICINARE AL CRISTALLO OGGETTI CON TEMPERATURE ELEVATE, IN MODO DA EVITARE LO "SHOCK TERMICO".**

## MOVIMENTAZIONE

Per la versione classica, senza la variante del motore per la movimentazione, procedere al posizionamento preferito in modo manuale.

Nel caso si sia ordinato la variante con movimentazione a motore, dopo aver attaccato la spina, fare pressione alternativamente sui due tasti del telecomando. Il MIRAGE comincerà a muoversi secondo indicazione. Il telecomando è già memorizzato.

Per la sostituzione della batteria del telecomando operare come segue:

- a) Allentare le due viti presenti nella parte posteriore del telecomando, usando la chiave esagonale adatta, 2,5mm.
- b) Alzare il coperchio posteriore, per accedere alla scheda.
- c) Togliere la batteria e sostituire con una nuova dello stesso tipo: "V23GA 12V". Attenzione a rispettare la polarità, se non funziona provare a girare la batteria.
- d) Reinserire la scheda nella sua posizione. Se si sono sfilati i tasti riposizionarli prima di chiudere.
- e) Richiudere il telecomando usando le viti, non stringere troppo, il pexiglass si potrebbe rovinare.

## 2.6) Spostamento

Si raccomanda, nel caso si dovesse procedere allo spostamento del Mobile porta TV MIRAGE, di fare presa solo sulle maniglie presenti nei fianchi. Per accederevi togliere le fasce laterali con la finitura in lycra, basta fare forza, sono fissate con magneti. ( FIG. 6 )

Per gli spostamenti, anche piccoli, non spingere mai il mobile TV ma alzarlo.

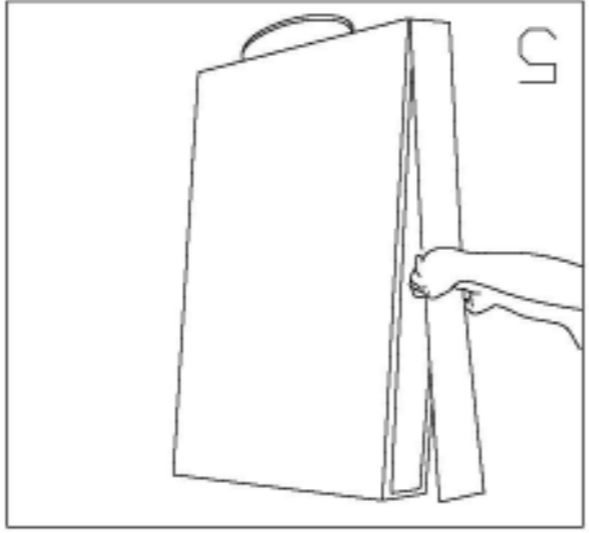
## 3- Pulizia e manutenzione

Per la pulizia delle parti verniciate si consiglia l'utilizzo di un panno morbido ed asciutto. Se non dovesse essere sufficiente inumidire lo stesso. Comunque non usare mai spugne abrasive o detersivi e materiali che possano graffiare o aggredire la vernice (es. alcool, acetone, varechina, ecc. )

Per la pulizia delle parti in acciaio inox si raccomanda l'uso di creme professionali associate ad un panno adatto. Comunque non usare mai spugne abrasive.

Per la pulizia delle parti in cristallo, schiena ed anta, si possono usare detergenti specifici per vetri, alcool o acqua. Il panno usato deve essere morbido e non deve avere parti abrasive che possano graffiare la superficie stessa.

Tutte le operazioni di pulizia devono avvenire collegando il mobile dall'impianto elettrico.



**ASSEMBLY THE STORAGE UNIT (optional )**

- d) Place the shelves at the end.

- e) Insert the storage unit in the back of the stand, fitting the holes and the screws together.
  - f) Open the door and fix it from the inside using the screws and the hexagonal key size 2,5mm.
- ATTENTION: DO NOT TIGHTEN THE SCREWS TOO MUCH, THE CRYSTAL COULD BREAK.**

## CORRECT ACTIONS

Do not put on the crystal surface of the MIRAGE stand anything that can damage it (chemical products, acid, paint, etc.). In case of accidental contact remove such products as soon as possible to avoid a permanent damage.

Do not hit the surface with objects that can compromise the resistance of the crystal.

**ATTENTION: TO AVOID THERMIC SHOCKS, DO NOT PLACE ON THE CRYSTAL TOP ANY HOT OBJECT.**

### UNPACKING THE PLATE– Heavy package.

- e) Pay attention, the package is particularly heavy. Lay it down.
- f) Unpack and remove the protections, do not remove the protection film.
- g) Extract the plate with care, and place it with the holes for the feet upwards. Place something below not to scratch the other side.
- h) Remember to take out the hardware bag.

### UNPACKING THE STORAGE UNIT (on request)

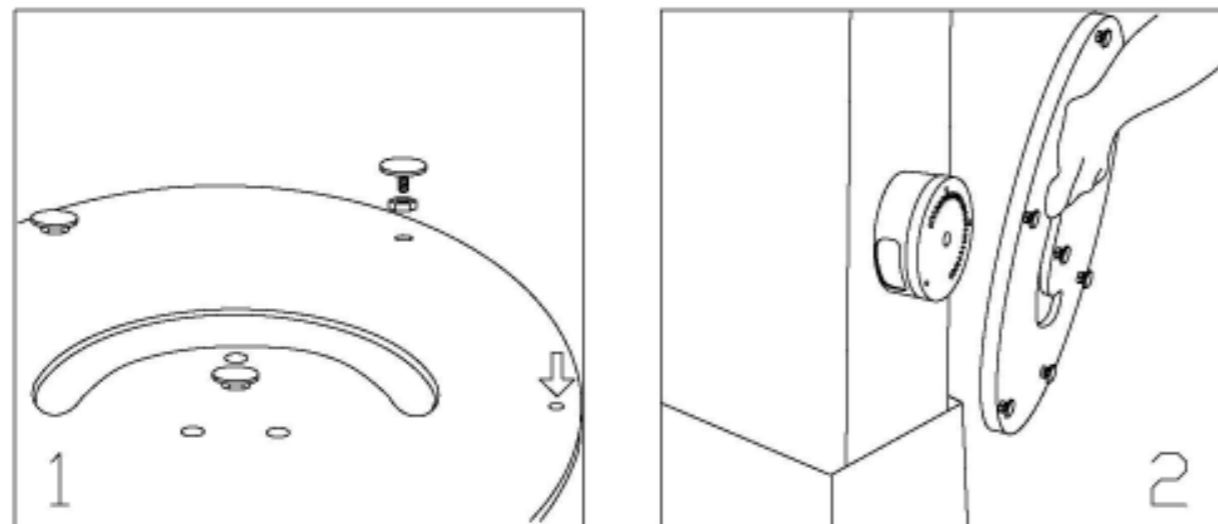
- d) Open the package making sure not to damage the content with unsuitable tools, and then remove the protections.
- e) Extract the storage just before fixing it to the tv-stand
- f) Remember to take out the hardware bag.

The disposal of the packaging is up to the receiver.

### ASSEMBLY INSTRUCTIONS FOR “MIRAGE” STAND

- h) Screw the 7 provided feet into the 7 holes of the base, placing the nuts first ( PICT. 1 )
- i) Turn the plate and remove the protection film.
- j) Bring the plate nearer to the anchorage disc. ( PICT. 2 )
- k) Fit the plate's and the anchorage disc's holes together. Insert the 3 screws and tighten. Use the hexagonal key size 4mm. This operation requires at least two people. ( PICT. 3 )
- l) Turn the TV-stand leaning on the side still protected from the package. After setting in a definitive position remove the remaining protections. ( PICT. 4 )
- m) Once the tv-stand is in the final position, put the lycra-bands on the sides. They are magnetic. ( PICT. 5 )
- n) Proceed on the shelves placement.

**ATTENTION:** TO MOVE THE STAND FOLLOW THE SPECIFIC INSTRUCTIONS



### 3.2) Manutenzione

Il mobile porta TV MIRAGE necessita di cura e manutenzione al fine di preservarne l'aspetto, la funzionalità e la sicurezza.

Se dovesse succedere di scheggiare il cristallo o in qualche maniera intaccarne la funzionalità, contattare il produttore o il punto vendita presso il quale è stato acquistato il prodotto al fine di ottenere le specifiche tecniche sulle parti danneggiate.

Si prega di fornire sempre il maggior numero di dati utili al riconoscimento della variante del MIRAGE acquistato.

### 4 - Esenzione di responsabilità

Reflex declina ogni responsabilità per usi impropri del Mobile porta TV e/o per mancata osservanza di quanto contenuto nella presente scheda prodotto, che possano causare danni a persone e/o cose.

### 5 - Informazioni utili

#### 5.1) Dati utili

##### Sede legale e stabilimenti Reflex s.p.a.:

Via Paris Bordone, 78/80 – 31030 Biadene ( TV ) Italy

Tel. +39.0422.84443 - Tel. ( ufficio estero ) +39.0422.844430 - Tel. ( ufficio Italia ) +39.0422.844440 Fax.

+39.0422.849765

##### Sito internet ed E-mail :

www.reflexangelo.com – info@reflexangelo.com

#### 5.2) Reclami

Nel caso di merce difforme dall'ordine e/o difettosa dovrà essere fatto immediatamente reclamo scritto e comunque non oltre il termine massimo di 8 giorni dal ricevimento del prodotto, decorso tale termine non potranno essere elevati reclami, qualunque sia il motivo per il quale verranno presentati. Per i vizi occulti valgono i termini di legge. Qualora il reclamo sia tempestivo e risulti fondato, l'obbligo della nostra Società è limitato alla sostituzione del materiale riconosciuto difettoso, escluso il risarcimento di danni di altra natura.

#### 5.3) Resi

Tutti i resi devono essere da noi preventivamente autorizzati e in porto franco.

#### 5.4) Foro competenze

Qualunque controversia sarà giudicata presso il Foro di Treviso, derogandosi e rinunciandosi dalle parti esplicitamente ad ogni altra competenza territoriale.

**NOTE:** Si consiglia di conservare la scheda prodotto.

**Reflex products stand out for their quality, originally and refinement. Reflex thanks you for the choice and suggests to follow up the SAFETY CONDITIONS below to preserve the product and to avoid problems or danger.**

**MIRAGE** STAND FOR PLASMA - TV

This product card complies with the law 126/1991 "rules for the consumer information" and with the decree n. 101/1997.  
National association of the furniture industries of Federlegno-Arredo.  
Before starting the assembly, please read carefully all the instructions below.

**Description**

MIRAGE stand is not an usual TV-stand, but a piece of furniture conceived to assure a superior visual quality, thanks to the reflect less technology.  
As a design element, MIRAGE harmonizes the plasma TV with the surrounding environment and joining elegance with high tech.  
Thanks to its innovative technology, MIRAGE stand offers the chance to get the best orientation in any direction, avoiding reflections and guaranteeing an excellent performance with a more precise visual reproduction. Together with the surround technology transforms any living room in a home-theatre.

**MIRAGE SIZES**  
110 x 25 x 180h ( 32" / 42" TV )  
120 x 25 x 180h ( 42" TV )  
120 x 25 x 160h ( 42" TV )  
130 x 25 x 140h ( 42" TV )  
180 x 25 x 180h ( 50" / 63" TV )

**MATERIALS DESCRIPTION**  
STRUCTURE: black epoxy varnished metal  
DOOR AND BACK'S FRAME: extruded anodized black aluminium.  
BACK: 5 mm thick mirror glass with bevel  
DOOR: 4 mm dark- grey glass with black/ white serigraphy  
SIDES : faesite covered with black lycra.  
TOP: black matt iron plate  
SHELVES: 18mm thick black embossed MDF  
BASE: iron ballast with matt stainless steel cover  
MULTIPLE SOCKET: universal 10/16 A with 5 schuko sockets according to C.E. norms. Black colour, 3 mt cable.

BACK STORAGE: in expanded polyurethane, black matt varnished.  
ELECTRICAL MOTOR (optional): feeder and motor 24V D.C. Receiving Card 433.92 MHZ.  
LYCRA DOOR BAND (optional): varnished multil ply-wood covered with black lycra.  
The article called MIRAGE stand is designed and produced to be used as stand for plasma- TV for interior furnishing and must be used only for this purpose.

**2 - Safety conditions**

All the instructions below must be followed from the moment in which the product is delivered with its original and complete package.

**2.1) Precautions**

The packages containing the parts of the MIRAGE stand must be laid in a place strong enough to load their weight and wide enough to leave space for the operations of assembly. When the package is removed, we suggest to assembly the stand for plasma-TV next to the definitive position. The position must be chosen carefully. Its surface must be flat to avoid instability. The chosen position must be in an interior, without sudden changes of temperature and humidity to avoid alteration of the materials.

ATTENTION: BEFORE TURNING AROUND THE STAND, MAKE SURE THE ASSEMBLY HAS BEEN DONE CORRECTLY.

**2.2) Transport and storage of the MIRAGE Stand**

To avoid accidental damages or breakings of the MIRAGE stand in its packing, we recommend to transport it with care, to avoid shocks, hits or shakes, and to store it in a dry and closed place.  
Lay the packages on the floor. Follow the indications on the package to lay them on the right side.  
Do not place over the packages any load.

**2.3) Tools needed for assembly and components**

The assembly of the MIRAGE stand requires at least two people. Before starting make sure to have hexagonal keys size 2.5mm and 4mm.  
Make sure that the packages contain all the pieces.

Check list:

7. Stand for plasma- TV.
8. sides with lycra cover.
9. base.
10. Bag containing 3 screws for the plate fixing, 7 feet, 7 nuts and felt-pads
11. Shelves (according the purchased version)
12. storage unit 4 screws to fix it (on request)

**2.4) Unpacking and assembly**

To unpack the MIRAGE stand please follow the instructions below.

**UNPACKING THE TV STAND – Big package**

- a) Place the package on the right side.
- b) Open the package making sure not to damage the content with unsuitable tools, and then remove the protections.
- c) Take off the cardboard from the upper part and the protections. Leave those on the lower side.
- d) Take off the packages containing the sides and the shelves.
- e) Leave the stand in the same position until the fixing of the plate.